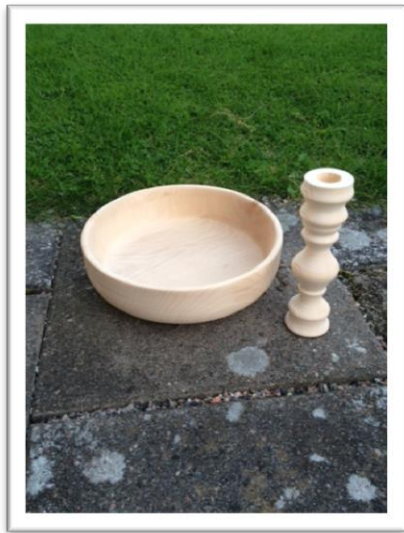


Svarva en skål



Material:

björk, al, furu

Tekniker:

skrapvarvning, skärvarvning, slipning

Verktyg:

borr, svarvverktyg, slippapper,

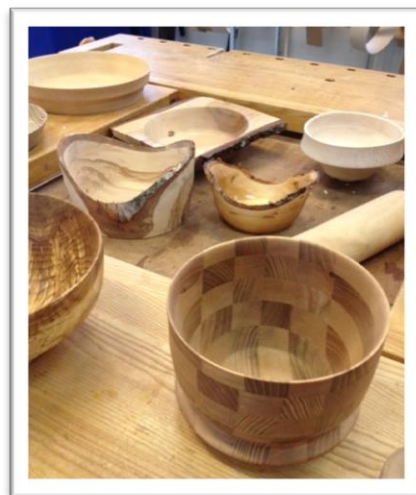
Svårighetsgrad:

svår

1. Skissa din design på ett papper skriv ner storlek och material. Bifoga gärna bild på något som inspirerat dig.

Prata med läraren om din design och välj ett träslag som passar.

Bilden visar en mängd svarvade skålar i olika svårighetsgrader, svarvad i färskt trä, svarvad i rutigt stavlimmat trä, olika träslag ger olika effekter.

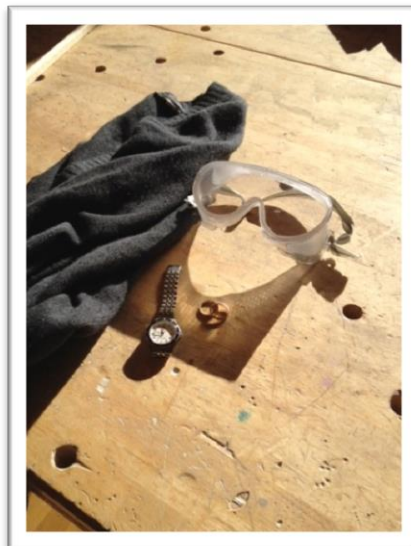


2. Markera mitten genom att lägga en linjal från hörn till hörn och dra ett streck. Gör liknande från nästa hörn så att du får ett kryss.
3. Använd passare och rita en cirkel utifrån din mittmarkering.
4. Ta fram 70 mm borret och borra på låg fart i pelarborren mitten på din skål.
5. Be slöjdpedagogen om hjälp att såga ytterkonturen av skålen med bandsåg.



6. Tänk på säkerheten och ta av dig smycken, ringar och långärmad tröja. Det finns skyddskläder som är anpassade till svarven, ta på dessa eller använd kortärmad t-shirt.

Viktigt att ta på skyddsglasögon.

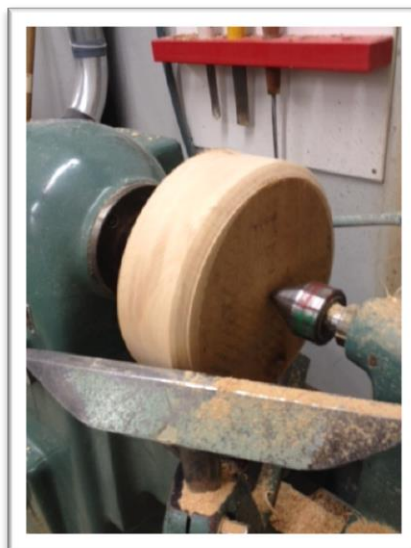


7. Det finns många olika svarvverktyg och bilden visar de som vi har i salen. Varje svarvverktyg har olika funktioner, verktyget längst till vänster heter svarvskölp och används för att gröpa insidan av skålen.

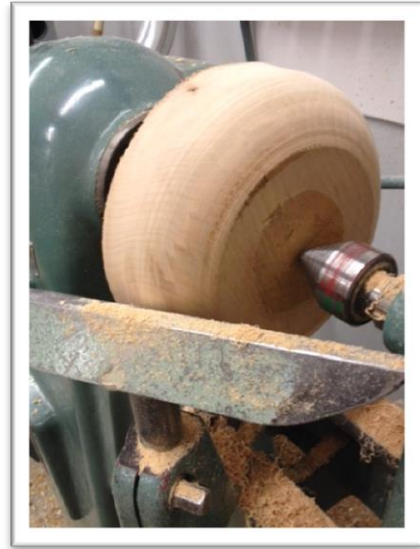
Det spetsiga verktyget i mitten kallas svarvmejsel och används för att skapa skarpa linjer och att göra urgröpningar så att du kan vända skålen.



8. Sätt fast stycket i svarven. Börja med att forma skålens yttersida. Det du formar nu är baksidan på skålen. Ta det sakta eftersom den första delen inte är riktigt rund utifrån svarven.



9. Ändra anhållet så att du anpassar det till din form. Anhållet skall ligga så nära som möjligt men ändå skapa ett utrymme så att skålen kan rotera.



10.

11. När du format din baksida skall du göra ett nytt hål för chucken så att man kan vända på skålen och börja svarva insidan. Be slöjdpedagogen om hjälp.



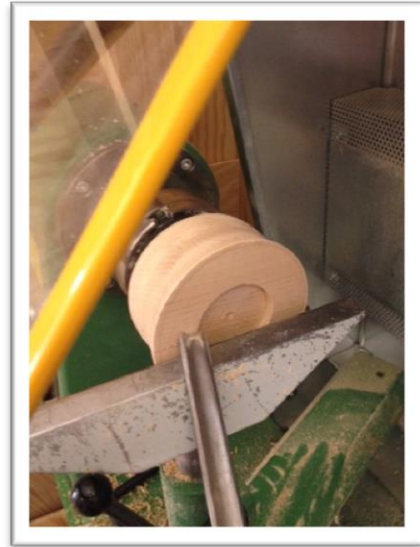
12. Vänd på din skål och jobba mot mitten. Du har borrhålet från tidigare som du skall jobba emot. Försök hålla dig på utsidan av din skål och jobba sakta mot mitten.



13. Jobbar du för långt kan du skada ditt slöjdalster och du märker att svarvverktyget nästan slås ur din hand. Håll hårt och bestämt i svarvverktyget.

Pausa ofta för att kontrollera din tjocklek och djup.

OBS! Avbryt ditt arbete om du märker att alstret börjar röra på sig eller bete sig konstigt.



14. Slipa den skål medan den sitter fast i svarven. Anpassa farten och använd alla slippapper från den grövsta 40, till den finaste 240 eller 400.

Bilden visar en äggkopp som blir slipad medan den sitter fast i chucken.



15. Slipa undersidan av skålen så som äggkoppen mot en slipplatta med slippapper.

Ytbehandla din skål med att lacka eller olja.

Lycka till med svarvningen!

